



98

99



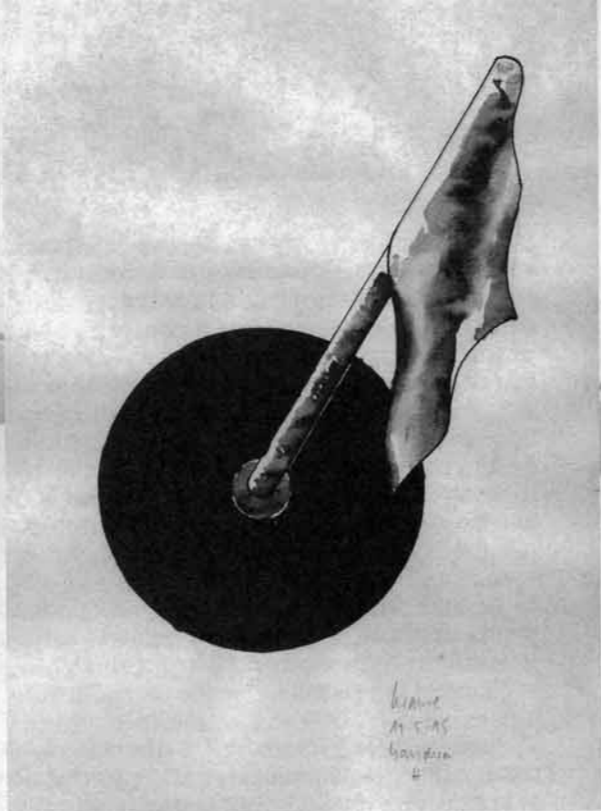
ochuete + nio

ochuete + nio

INDICE

<i>Presentación</i>	3
Ricardo Loebell, <i>Loc. cit.</i>	4
Norton Maza, <i>maní salado confitado a cien</i>	8
Rodrigo Yanes, <i>Habitáculo (asentamiento 4)</i>	1 2
Eduardo Correa, <i>Citas + citas; necesarias e imprescindibles</i>	1 6
Guadalupe Santa Cruz, <i>Borradores de ciudad</i>	1 8
Andrea Goic, <i>Casting Chile II</i>	2 0
Carlos Montes de Oca, <i>Barrio Bravo</i>	2 4
Doris Cooper, <i>Santiago violento: una ciudad de espejos sociales</i>	2 8
Rainer Krause, <i>2 instalaciones y una maqueta</i>	3 0
Claudio Herrera, <i>Architectural Metaphor</i>	3 4
Willy Thayer, <i>Ciudad Barroca</i> <i>Un vistazo desde la luna</i>	3 8 4 0
Mariana Silva, <i>Museo de Santiago</i>	4 2
Patricio Rueda, <i>La Fundación de Santiago</i>	4 6
Fernando van de Wyngard, <i>Travesía poética del Mapocho</i>	5 0
Ricardo Villarroel, <i>Des-habitado</i>	5 4

RAINER KRAUSE



Sobre esta instalación:

Desde que llegué a Chile, vivo en Peñalolén, una comuna periférica de Santiago. En esta comuna están a la vista en forma bárbara los contrastes sociales entre una pobreza marginal, representada por mediaguas en sitios de barros, boliches oscuros y sucios con pésima oferta, calles mal pavimentadas, transeúntes en ropa de segunda y tercera mano, envejecidos antes de tiempo, y un desarrollo inmobiliario para las clases media-alta con villas enrejadas, cuidadas por guardias uniformados, autos de último modelo en colores light.

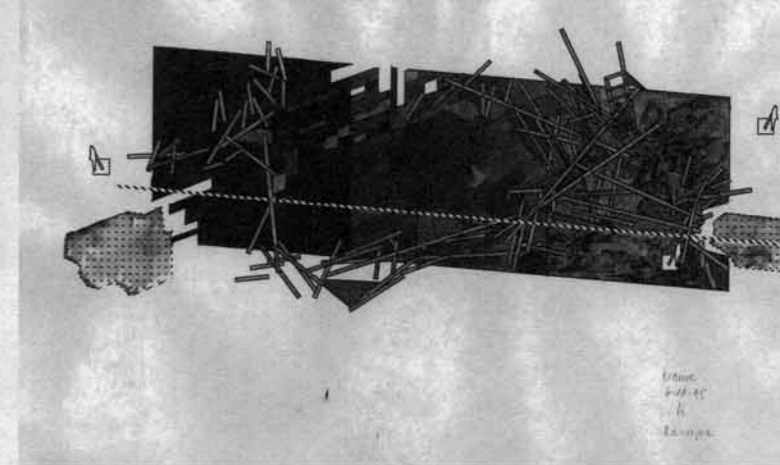
Entendí que como artista tengo que enfrentarme a mi entorno, si quiero que mi arte tenga cierta relevancia en el nuevo contexto. En un comienzo reaccioné con los medios con los cuales hasta este momento había trabajado como pintor: la pintura al óleo sobre tela.

Pronto me di cuenta de que la tela sobre el caballete era mi escudo que me protegía justamente de esa realidad cruda y que me dejó en una posición distante de mi entorno. Una distancia que me permitió una reflexión intelectual y racional sobre eso, en lo que me he metido. Pero lo intelectual no basta para entender las estructuras sociales, políticas, geográficas e históricas de un mundo nuevo, pues están compuestas en gran parte por factores irracionales, sensitivas, poéticas. (Tenía que tomar posición.)

2 instalaciones y una maqueta

Bajé mi escudo de materias nobles y exclusivamente artísticas (la pintura y la tela) y empecé a usar los materiales que encontré a mi alrededor: cartón corrugado, lata de zinc, madera usada, tierra, pintura pizarrón. Materiales entonces, que guardan las huellas de su uso originario en sus superficies. Mi entorno, el paisaje marginal, no era más un objeto de estudio, sino una fuente, de la cual extraigo materiales, transformándolos en signos generales para mi relación con lo marginal. Trato de encontrar estructuras estéticas que guardan semejanza con las estructuras sociales, económicas, políticas de lo marginal: precariedad, inestabilidad, transitoriedad, disarmonía.

Este lenguaje se aleja de un concepto cultural muy valorado en Chile, que relaciona la artes plásticas con la realidad principalmente en forma decorativa, más preocupado por las armonías de color y forma, embelleciendo una realidad fea e ilustrando un desarrollo económico parcial, en vez de confiar en su capacidad cuestionadora e innovadora, e igual que el arte inadaptado en general queda fuera de la difusión de los medios de comunicación altamente monopolizados y del auspicio generoso de las empresas privadas. El Estado, con su falta de política cultural, no basta como contrapeso.



En este sentido la exposición en el Museo de Santiago Casa Colorada permite la inserción de las obras en un contexto histórico-político, posibilitando así lecturas más allá de lo estético-decorativo.

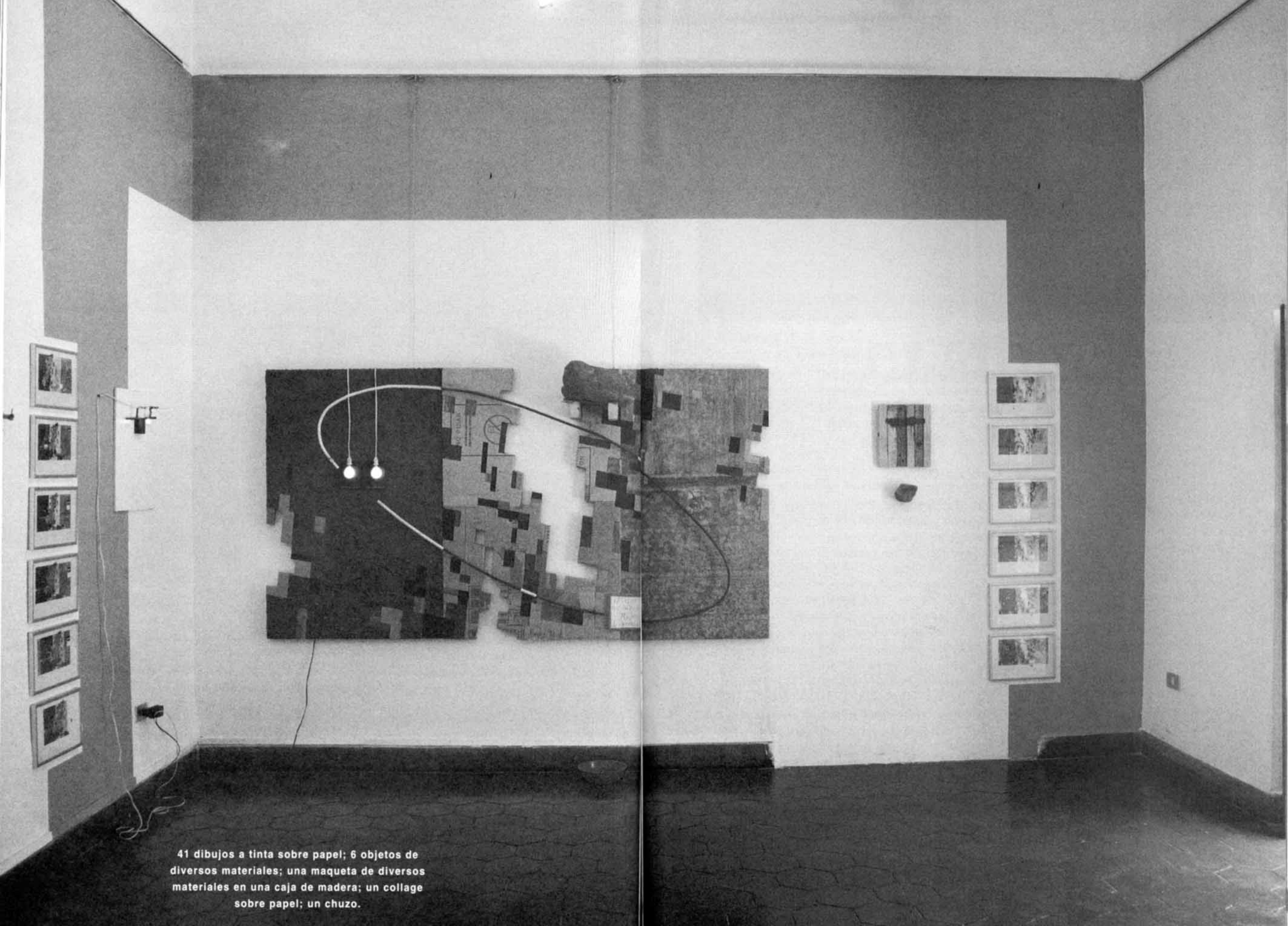
Exposición "Dos instalaciones y una maqueta", Casa Colorada, 9 de septiembre.

Las obras principales de esta exposición son dos paneles grandes del año 98 ("Paisaje marginal c/techo" y "Paisaje marginal c/impacto psicológico") y una maqueta del año 96 ("Paisaje marginal cotidiano"), que están combinadas con series de dibujos previos de las obras mencionadas y que muestran el desarrollo de su concepto y forma en el transcurso del trabajo de elaboración. Además están combinadas con trabajos pequeños de otras series, que generalmente profundizan aspectos específicos de las obras principales.

En todas las obras trato de acercarme a las características de la marginalidad social, política y cultural a través de una búsqueda de correspondencias estructurales entre estos conceptos y el material, el gesto y la estructura gráfica de las obras: lo precario, lo caótico, lo vulnerable, lo inestable, lo efímero.

Lo marginal se entiende aquí como la posibilidad del cambio, de la creación y de la independencia respecto de las normas establecidas, pero también como riesgo del fracaso.

Rainer Krause



41 dibujos a tinta sobre papel; 6 objetos de diversos materiales; una maqueta de diversos materiales en una caja de madera; un collage sobre papel; un chuzo.